



**CASA DO PESSOAL**

Hospital Padre Américo - Vale do Sousa

# RELATÓRIO & CONTAS

exercício **2022**

# ÍNDICE

1. Introdução
2. Breve Apresentação
3. Órgãos Sociais
4. Organização e Competências
5. Sumário Executivo
6. Atividade Global do exercício 2022
  - 6.1 Opções Estratégicas
  - 6.2 Principais Ações e Investimentos
  - 6.3 Recursos Humanos
  - 6.4 Associativismo
7. Análise Económica e Financeira
8. Proposta de Aplicação de Resultados
9. Desenvolvimento Estratégico, Orçamento e Atividades 2023
10. Declaração de Gestão
11. Anexo
  - 11.1 Balanço
  - 11.2 Demonstração de Resultados

## 1. Introdução

Um dos atos mais nobres do desempenho de funções associativas é, de forma clara e transparente, apresentar contas aos interessados na gestão da instituição e mesmo àqueles que nela não estejam interessados, para que vejam comportamentos e decisões que sirvam de exemplo para uma gestão de causas. É nosso intuito promover a união e a proximidade, informando todos os associados.

Na nossa tradição cultural temos, por hábito, valorizar mais acentuadamente os documentos previsionais, isto é, plano e orçamento, relegando para segundo plano a apresentação das contas e relatório de atividades.

Como documentos previsionais que são, apesar de importantes, aqueles documentos não passam de intenções, mas o relatório e as contas são fatos que aconteceram e que nos permitem avaliar os desvios verificados, as dificuldades sentidas na sua execução, bem como a forma como fomos capazes de contornar as situações adversas com que, eventualmente, nos confrontamos.

Prestar contas não é apenas relatar, descrever de forma impessoal, fatos ou situações que aportaram à gestão. É muito mais do que isso. É ter a humildade de compartilhar, dividir, relatar as experiências vividas, entendê-las no contexto próprio da instituição relatada e projetar no futuro as consequências da gestão.

É, no nosso entender, o ato mais nobre associado à gestão, pois se numa eleição somos escolhidos de entre os concorrentes, numa discussão do orçamento e plano, fazemos vingar as nossas ideias e visões de um futuro próximo, na prestação de contas vimos aferir, comprovadamente, se fomos capazes de concretizar as ideias, realizar os projetos, justificar porque o não conseguimos ou os desvios que, entretanto, se verificaram.

É neste momento que temos de mostrar a humildade de reconhecer se nos enganamos, se fizemos tudo aquilo que esteve ao nosso alcance para concretizar o que prometemos. É exatamente isso que, junto de todos os membros, num espírito de missão, aqui vimos fazer e que procuramos descrever da forma que a seguir apresentamos.

Os Órgãos Sociais

## Mensagem

O ano de 2022 ficará na memória coletiva. Revelou-se de tremendos desafios e de uma maior superação pessoal e profissional. No meio associativo, os desafios foram surgindo no dia-a-dia e para tal superação foram essenciais a cooperação e o trabalho de Equipa.

Aguentar estoicamente - a todos os novos e aterradores obstáculos que se apresentaram ao longo de meses a fio - foi o desígnio e, apesar das enormes e legítimas preocupações pessoais e familiares. No meio, a Casa do Pessoal não só aguentou com as suas obrigações como foi um dos elos sempre presente junto da Comunidade Associativa.

Perante tantos reptos em simultâneo, quando necessária, a Casa do Pessoal disse presente, num processo de esforço, dedicação e empenho. Reinventámo-nos, realocamos serviços e reorganizamos modelos de funcionamento, garantindo, a qualquer momento e independentemente da sua situação, que um Associado tivesse sempre o apoio da nossa Associação.

Num ano de tremendos desafios, a Casa do Pessoal conseguiu agarrar oportunidades de proximidade junto da Comunidade Associativa, demonstrando ser uma instituição que apoia socialmente os seus Associados, dando resposta nas mais variadas solicitações de Profissionais do Centro Hospitalar do Tâmega e Sousa, EPE. As medidas de apoio profissional e social surgiram da vontade unânime dos Órgãos Sociais em estarem próximos, lado-a-lado junto dos nossos Profissionais, do associado aposentado, afastando-se de populismos ou demagogias.

Esta reconfiguração da credibilidade da Casa do Pessoal, permite que num momento de crise, se mantenham benefícios alcançados, se consulte e oiça o Associado com atenção. Temos noção do longo caminho e várias etapas - naturais da Comunidade inserida em duas unidades hospitalares - neste processo de aproximação, cujas barreiras por mais altas que sejam não nos impedem de trabalhar pelos valores do associativismo.

Num ano em que tudo poderia correr mal, o balanço está longe de ser negativo. Bem pelo contrário. Todos reaprendemos e hoje a nossa Associação conta com Todos em torno das causas comuns: cooperação, partilha e entreaajuda, abdicando-se do seu escasso tempo em favor da Comunidade Associativa. É de elogiar e enaltecer o esforço dos Órgãos Sociais da Casa do Pessoal. Gratos por pertencer a esta Equipa.

#SomosCasadoPessoal

A direção

## 2. Breve Apresentação

A Casa do Pessoal do Hospital Padre Américo - Vale do Sousa, pessoa coletiva n.º 501 705 813, com sede na Avenida do Hospital Padre Américo, n.º 210, lugar de Tapadinho, Freguesia de Guilhufe e Urrô, concelho de Penafiel, é uma associação sem fins lucrativos. Fundada a 26 de maio de 1981, foi criada no âmbito dos seus associados possuindo autonomia administrativa e financeira.

Iniciou as suas atividades no Centro Hospitalar Vale do Sousa, englobando as unidades de Penafiel e Paredes, possuindo durante duas décadas a sede social nesta última. Com a edificação do novo hospital para a Comunidade Urbana do Tâmega e Sousa, atualmente desenvolve a atividade na Unidade Padre Américo, do Centro Hospitalar do Tâmega e Sousa, E.P.E.

De acordo com o Regulamento Interno aprovado (art. 4, Cap. I), a Casa do Pessoal do Hospital Padre Américo - Vale do Sousa, associação, tem por objetivos centrais o proporcionar aos seus associados benefícios de ordem social, cultural e recreativa, entre outros a:

- i) Fomentar e manter laços de solidariedade entre os seus membros;
- ii) Organizar a Festa de Natal destinada aos filhos dos seus associados;
- iii) Promover a realização de conferências de interesse cultural, científico e técnico;
- iv) Garantir o funcionamento do bar do pessoal, no âmbito para fornecimento de serviços de cafetaria aos associados;
- v) Constituir meios necessários para assistência materno-infantil e pré-escolar aos filhos dos associados.

Os eventos realizados, em quantidade e qualidade, dignificam a associação e os seus membros associados, pelo que nos congratulamos pela participação destes, abrindo estes atos à comunidade hospitalar.

Podem ser associados da Casa do Pessoal todos os colaboradores do CHTS, E.P.E. que estejam ou não na efetividade de serviço. São admitidos sob a forma de associados nas categorias de Efetivos, Mérito ou Honorários.

É importante compreendemos, mesmo quando as coisas não correm como previamente as concebemos, que a atividade da Casa do Pessoal não acontece ao sabor da sorte, mas sim em função de metas e objetivos, bens comuns à comunidade associativa, considerando as dificuldades, os condicionalismos e as atitudes, respondendo de forma empenhada e construtiva, na busca incessante de novos valores.

Nos termos estatutários, a Direção da Casa do Pessoal do Hospital Padre Américo - Vale do Sousa, apresenta à Assembleia Geral o RELATÓRIO DE GESTÃO & CONTAS referente ao exercício de 2022.

### 3. Órgãos Sociais

#### 3.1 Breve caracterização

De acordo com o Regulamento Interno aprovado (art. 5, Secção I, Cap. II), constituem os órgãos de Gestão da Casa do Pessoal:

- a) A Assembleia Geral;
- b) A Direção;
- c) O Conselho Fiscal.

A Assembleia Geral é a Reunião Magna da Casa do Pessoal, tem poder deliberativo e é constituída por todos os profissionais associados no pleno gozo dos seus direitos. Reúne ordinariamente uma vez por ano para analisar e votar o Relatório e Contas, Plano de Atividades e Orçamento, bem como para tratar os assuntos sobre os quais haja de pronunciar-se e, de forma extraordinária, por convocação do seu presidente, solicitação da Direção, do Conselho Fiscal ou por um mínimo de 25 membros associados no pleno gozo dos seus direitos.

Nos termos estatutários e de acordo com o Regulamento Interno, o Senhor Presidente da Mesa da Assembleia Geral convocou todos os associados a reunir em Assembleia Geral Ordinária, apreciando e votado por unanimidade pela aprovação do Relatório e Contas relativas ao último exercício.

A Direção é o órgão executivo por excelência responsável pela implementação da estratégia de funcionamento da Associação, competindo-lhe tomar deliberações em todas as áreas de gestão e funcionamento que não sejam da competência específica de outro órgão, coordenando a sua atividade e ação de acordo com os princípios definidos estatutariamente.

A Direção reúne ordinariamente, salvo alterações pontuais, todas as primeiras terça-feira de cada mês e, extraordinariamente, sempre que solicitadas pelo seu presidente.

O Conselho Fiscal é o órgão que zela pelo cumprimento do plano de atividades e orçamento, bem como o garante da fidelidade das demonstrações financeiras à realidade patrimonial da Associação. Compete-lhe, entre outras, fiscalizar os atos da Direção e examinar a contabilidade, dando parecer sobre o relatório e contas.

### 3.2 Órgãos Sociais 2021/2023

Em ato público de Tomada de Posse a 12 de agosto de 2021, são membros dos Órgãos Sociais da Casa do Pessoal do Hospital Padre Américo - Vale do Sousa, eleitos para o biénio 2021/2023

#### Assembleia-Geral

Presidente: Zélia Maria Brandão Martins Leal  
Vice-presidente: José Manuel Barbosa Oliveira  
Secretário: Alexandra Benedita Graça Marques  
Suplente: Maria Conceição M. Gonçalves  
Suplente: Joaquim Lindoro Sousa Azevedo  
Suplente: Clara Joaquina Cerqueira Soares Montenegro

#### Direção

Presidente: Fernando Celestino Vieira da Rocha  
Tesoureiro: José Manuel Fernandes Rodrigues  
Secretária: Maria Luísa Carneiro Coelho  
Vogal: Alcina Maria Ferreira Santos  
Vogal: Ana Rita Matos Cardoso da Silva  
Suplente: Alexandre Hernâni Areosa  
Suplente: Isabel Maria Santos Rocha  
Suplente: Júlio António Moura Alves

#### Conselho Fiscal

Presidente: Maria José Ribeiro da Silva  
Vogal: Cristiano Emanuel Sousa Carvalheiras  
Vogal: Maria da Glória Batista Barbosa  
Suplente: Florbela Dolores Ferreira Vieira  
Suplente: António Joaquim Dias Silva

### Conselho de Apoio à Gestão e Organização de Atividades\*

Isabel Maria Gomes Pinto

Isaac Eurico Alves Ferreira

Cláudia Alexandra Fonseca Pinheiro

Fernando José Gil Ribeiro Duarte Almeida

Pedro Tiago Pinto Ribeiro

Aldina Leão de Sá Sanguedo

Bruno Silvino Rodrigues Silva

Rui Manuel Moreira Ferreira Soares

Considerando o Regulamento Interno vigente na ocasião, estes elementos tomaram posse na primeira reunião de Direção, ato realizado imediatamente à Tomada de Posse dos Órgãos Sociais.





## 4. Organização e Competências

Numa associação com a responsabilidade, dimensão e ambição da Casa do Pessoal, é sempre muito difícil descrever num papel o que nos move para cumprir a missão a que nos propomos, mas independentemente da forma ou oportunidade dos eventos, fatos e ações propostos, eles enquadram-se num contexto global que entendemos que se deve movimentar.

A estrutura organizacional da associação assenta em grupos de trabalho e de serviços de acordo com as necessidades funcionais que determinam as suas atribuições específicas.

### 4.1 Serviços Sociais do Pessoal

Os Serviços Sociais do Pessoal possuem instalações no piso n.º 2 da Unidade Hospitalar Padre Américo, cedidas pelo Centro Hospitalar por um período de 20 anos, e comportam a tesouraria e a gestão/organização dos espaços afetos (gabinete de secretariado e apoio ao pessoal e sala de exposições), sendo composto pelos seguintes elementos:

. Luísa Coelho (por inerência), António Martins Ribeiro (Secretariado), Marta Bessa (Secretariado) e Rosa Reis (Apoio)

### 4.2 Bar da Casa do Pessoal

Inaugurado em 18 de novembro de 2002, o Bar da Casa do Pessoal foi remodelado interiormente com painéis históricos da "Foto Antony" em 2009, possuindo igualmente um pequeno espaço exterior para convívio e confraternização dos associados. Objeto de regular acompanhamento e remodelação de instalações e equipamentos, a sua gestão está assegurada através de concessão à exploração por concurso bianual. O grupo de trabalho/acompanhamento foi composto até 31 de dezembro por:

. Fernando Vieira (por inerência), Luísa Coelho, Alcina Santos, Júlio Alves, Ana Rita Silva e Patrícia Cabral (Concessionária)

### 4.3 Secção de Futsal Clube HPA

Desenvolvendo a prática de desporto na modalidade de futsal, o Clube HPA dispõe desde o início de 2017 de uma formação masculina com condições de treino semanal no Pavilhão Gimnodesportivo de Novelas, instalações sob o pagamento de taxas de utilização temporária ao Município de Penafiel.

Ainda não se tornou num clube federado, no entanto dirige a sua atividade aos associados e comunidade hospitalar proporcionando a prática da modalidade na região, participando no torneio inter-hospitais.

## 5. Sumário Executivo

### CASA DO PESSOAL C. H. V. S.

*Assim se constituiu...*

Há 40 anos, precisamente a 26 de maio de 1981, decorria no Salão Nobre do Hospital de Penafiel, a tomada de posse dos primeiros Corpos Gerentes, sendo elaborada a ata n.º 1 da Casa do Pessoal do Centro Hospitalar do Vale do Sousa. Evocando este ato inicial da sua história, atualmente sob a denominação de Casa do Pessoal do Hospital Padre Américo - Vale do Sousa, este documento foi reproduzido e exposto, juntamente com um quadro com as imagens dos antigos hospitais de Penafiel e Paredes, gentilmente cedido pelo associado José Oliveira, encontrando-se desde 2011 no átrio de acesso aos Serviços Sociais do Pessoal.

Permitindo o contacto com as artes e a procura na concretização de atividades culturais permanentes, o espaço “Galeria” acolheu algumas exposições dinamizadas por profissionais e artistas amadores.

A habitual mostra da Páscoa, constituída por expositores com ligação ao associativismo e/ou colaboradores do CHTS, EPE, deslumbra a curiosidade e admiração do visitante, deliciando-se com a doçaria da região, sempre atrativa e convidativa, seja pelo meio associativo ou institucional.

A realização de atividades no exterior possibilitou o estabelecimento de várias parcerias com organizações e entidades, “pontes de contato” para a programação de novos e atrativos eventos dirigidos aos associados.

Assumindo a organização anual da Ceia de Natal dos associados e dos colaboradores do CHTS, EPE, a Casa do Pessoal manteve a confiança nos serviços prestados pela Quinta do Barão, na Av.ª Senhora do Vale, Cete - Paredes, proporcionando aos associados, momentos de salutar confraternização.

Desejada pela “pequenada” e pelos seus familiares, a “Festa de Natal” reuniu a “Família”, permitindo o convívio e um programa adaptado à época festiva, este ano realizada no Pavilhão Gimnodesportivo Fernanda Ribeiro com um espetáculo de patinagem, sob organização da ADP - Associação Desportiva de Penafiel. Muito elogiada pela comunidade associativa pelas condições proporcionadas e num novo formato, foram distribuídas 502 prendas aos filhos de associados, um número digno de registo.

As novas plataformas das “redes sociais” foram os mais recentes “territórios” explorados pela Associação no mais estreito contacto com os seus associados. A Casa do Pessoal tem divulgado a sua

ação no blog da Sapo (livres conteúdos), distribuição de e-mail's pelos associados, procurado o reforço de publicações na Infonet (plataforma de intranet do CHTS, EPE).

## 6. Atividade Global do exercício 2022

### 6.1 Opções Estratégicas

Durante o exercício de 2022, as opções estratégicas focaram-se nos vértices atividade e coesão do associativismo. Verter no papel a alma, o carinho e a dedicação com que realizamos a vida desta associação no decurso de 365 dias, não é matéria fácil. Sabemos que quem gere tem que prestar contas.

A atividade regular constitui a substância que se pretende da ação a desenvolver. Numa lógica simples pretendeu-se manter e, se possível, melhorar diversas atividades, conferindo-lhes um significado de regularidade e de aproximação à comunidade.

Não descurando as dificuldades na gestão dos tempos livres, a coesão do associativismo continuará a merecer reflexão e a procura constante de parcerias internas na nossa Associação e externas ao meio hospitalar.

### 6.2 Principais Ações e Investimentos

Entre as ações e investimentos decorrentes do exercício de 2022, mereceram referência como momentos de aproximação entre os associados e a comunidade, conforme sucinta descrição (os valores mencionados neste ponto 6.2 incluem a taxa de IVA praticada pelos fornecedores):

## 01 | janeiro

### . Apresentação do Plano de Atividades

A Direção deu a conhecer as opções estratégicas para o exercício.

### . Emissão do cartão do associado da Casa do Pessoal

Constituindo um documento formal de identificação do associado perante a comunidade e as entidades com as quais vigoram protocolos de cooperação, um dos objetivos primórdios do "Cartão do Associado" foi consolidar a prática de benefícios, nomeadamente os que constam da tabela de preços a praticar no Bar da Casa do Pessoal, distintas para associados e não associados.

### . Abertura de procedimentos públicos

A Casa do Pessoal, como associação sem fins lucrativos, no respeito pelos princípios gerais de direito e em particular pelos princípios da publicitação e da transparência, ao longo do exercício, tornou público os processos para aquisição de bens e serviços, convidando a comunidade empresarial da região a apresentar as suas propostas de fornecimento e respetivos orçamentos.

### . Protocolo Pestana Hotel Group

Divulgação junto da comunidade associativa da campanha apresentada pelo Pestana Hotel Group.

### . Sorteio semanal de lembranças

A Casa do Pessoal promoveu, entre janeiro e março de 2022, um sorteio semanal de lembranças entre todos os números de associados.

## 02 | fevereiro

### . Caminhada, passeio de bicicleta e passatempo de fotografia pela Ecopista Linha do Tâmega

A Casa do Pessoal organizou um passeio na ecopista da linha do Tâmega sendo o itinerário o percurso pelas antigas estações de comboio de Amarante e Gatão. No final houve um almoço convívio.

Custos:

Almoço: 560,00€

Seguro: 59,93€

Kit de participante: 70,00€

Rendimentos:

Comparticipação de associados: 290,00€



### . Medidas de apoio

A Casa do Pessoal reforçou a prestação de assistência, fornecimento de bens alimentares, medicamentos, entre outras situações emergentes aos associados.

**. Cursos e formação**

Divulgação junto da comunidade associativa de formações e-learning e de frequência gratuita através da Plataforma NAU.

**03 | março****. Casa do Pessoal assinalou Dia Internacional da Mulher em ambas as unidades do CHTS**

No âmbito do Dia Internacional da Mulher, a Casa do Pessoal do Hospital Padre Américo - Vale do Sousa felicitou as profissionais associadas nas unidades hospitalares do Centro Hospitalar do Tâmega e Sousa, numa homenagem extensível a todas as mulheres que trabalham nas mais diversas áreas de saúde e prestações de serviços, essenciais aos cuidados dos doentes.

Custo: 453,50€

**. Convívio associativo em Celorico de Basto - Festa das Camélias**

Custos:

Autocarro: 220,00€ Seguro: 42,98

Aquisição de lembranças: 24,00€

Rendimentos:

Comparticipação de associados: 53,00€

**04 | abril****. Caminhada no Gerês**

A Comunidade Associativa da Casa do Pessoal do Hospital Padre Américo - Vale do Sousa, com o apoio da InteressesPt, da GNR Braga do Comando Territorial do Gerês, do Posto de Turismo Gerês, da Pacense e do ICNF, dinamizou no dia 30 de abril, uma nova edição das jornadas da saúde, visitando desta vez o Parque Nacional Peneda-Gerês.

Custos:

Almoço: 735,00€

Seguro: 42,98

lembranças: 75,00€

Autocarro: 620,00€

Rendimentos:

Comparticipação dos associados: 642,50€

**05 | maio****. Bolsa de Estudos ensino superior "Maria de Lurdes Cabral da Silva Peixoto Madureira"**

Por ocasião do 41.º aniversário da Casa do Pessoal e em conformidade com o regulamento, procede-se à publicação dos resultados referente à primeira edição para a atribuição das duas primeiras bolsas de estudos do Ensino Superior "Maria de Lurdes Cabral da Silva Peixoto Madureira".

Custos: 1.000,00€

### . Visita ao Santuário de Fátima

**Custos:**

Autocarros: 1.125,00€

Aquisição de lembranças: 112,00€

**Rendimentos:**

Comparticipação dos associados: 535,00€

### . 41º Aniversário da Casa do Pessoal e Sunset

A Casa do Pessoal Casa do Pessoal Hospital Padre Américo celebrou o seu 41.º aniversário numa cerimónia simbólica que contou com elementos do Conselho de Administração do Centro Hospitalar do Tâmega e Sousa e restantes órgãos sociais da instituição.

A manhã começou com a colocação de um centro de flores junto à estátua de Padre Américo, patrono do hospital em Penafiel e da Casa do Pessoal, seguindo-se uma eucarística na capela do hospital em memória dos associados falecidos.

O encontro dos associados fundadores ocorreu nos Serviços Sociais do Pessoal onde houve uma Sessão Solene de Homenagem com entrega de lembrança aos associados que completaram 25 e 40 anos de sócio(a). Foi ainda promovido um *Sunset* que ocorreu no dia 27 de maio na quinta Montebello.

**Custos:**

Arranjo de Flores: 150,00€

Fotografo: 400,00€

Segurança: 70,73€

Catering: 9.717,31€

**Rendimentos:**

Comparticipação de associados: 2.770,00€

### . Cursos e formação

Divulgação junto da comunidade associativa de formações modulares financiadas promovidas pela Associação Empresarial de Penafiel.

**06 | junho**

### . Convívio associativo em Lamego

**Custos:**

Seguro: 269,73€

Autocarro: 740,00€

Entrada nas caves: 400,00€

**Rendimentos:**

Comparticipação dos associados: 515,00€

### . Reuniões livres

Realização de encontros presenciais de esclarecimento de questões de âmbito associativo, neste novo espaço informativo e de proximidade que a Casa do Pessoal disponibiliza aos seus membros.



### . Dia Mundial sem Tabaco



### . Convívio associativo “Santos Populares”

#### Custos:

Comidas/bebidas e enfeites: 532,29€

Serviços de Catering: 581,18€

#### Rendimentos:

Comparticipação dos associados: 160,00€

Comparticipação Junta de Telões: 150,00€

07 | julho

### . SSAP - Apoio Social

A Casa do Pessoal procedeu à divulgação das ações e medidas de apoio social promovidas pelos Serviços Sociais da Administração Pública, nomeadamente junto da comunidade associativa aposentada.

### . Exposição “Das pinturas ao amor dos gestos”

As obras em exposição constituem património da Casa do Pessoal e foram doadas por artistas pintores e outros profissionais associados. A exposição esteve patente à comunidade associativa no Hospital Padre Américo e no Hospital São Gonçalo, em Amarante.

### . Férias desportivas e educativas

A Casa do Pessoal assegurou participação aos filhos do(a) associado(a) em iniciativas promovidas na região do Tâmega e Sousa ou concelho da área de residência. Os programas visaram a ocupação de tempos livres das crianças/jovens com atividades de carácter educativo, desportivo, cultural, lúdico e recreativo.

**08 | agosto****. Convívio associativo na Quinta da Malafaia****Custos:**

Entrada: 1.359,00€

Autocarros: 740,00€

**Rendimentos:**

Comparticipação dos associados: 1.090,00€

**. Aquisição de novo equipamento de Ar condicionado para o Bar do Pessoal**

Dada a avaria e impossibilidade de reparação, a Casa do Pessoal procedeu à substituição e aquisição de novo equipamento de ar condicionado para o Bar do Pessoal.

**Custos:**

Aquisição: 3.656,79€

Serviços e materiais necessários para a instalação: 202,95€

**09 | setembro****. Ponte 516 Arouca e Passadiços do Paiva****Custos:**

Entrada Ponte 516 e Passadiços: 748,00€

Autocarros: 650,00€    Almoço: 2.200,00€

Seguro: 155,25€

**Rendimentos:**

Comparticipação dos associados: 1.376,00€

**. Visita às Ilhas Cíes (Vigo/Galiza)****Custos:**

Bilhetes: 1.495,24€

Autocarros: 2.070,00€

**Rendimentos:**

Comparticipação dos associados: 2.159,50€

**10 | outubro****. Caminhada Dia Mundial da Saúde da Mama**

Sob o lema “Caminhe Pela Sua Saúde”, a Casa do Pessoal do Hospital Padre Américo - Vale do Sousa e o Centro Hospitalar do Tâmega e Sousa, através do Serviço de Cirurgia, organizaram uma nova caminhada, no dia 15 de outubro. A caminhada teve início no Hospital Padre Américo, pelas 9h30, e terminou no Parque da Cidade de Penafiel, onde foi realizada uma aula de zumba.

Oferta de kit com t'shirt e lanche aos 200 participantes.



**. Bicigrinos Santiago de Compostela****Custos:**

Alimentação/ Transfer/Credenciais: 810,17€

**Rendimentos:**

Comparticipação dos associados: 460,00€

**. Visita a Santiago de Compostela****Custos:**

Autocarros: 1.200,00€

**Rendimentos:**

Comparticipação dos associados: 956,00€

**. Outubro Rosa**

Casa do Pessoal mobilizada na ação de sensibilização para a prevenção e diagnóstico do cancro da mama. O cancro, e naturalmente o cancro da mama, acarreta implicações a nível físico, psicológico e social. Habitualmente conduz a uma qualidade de vida diminuída, sendo um dos principais problemas de saúde do século XXI. A Liga Portuguesa Contra o Cancro disponibiliza entre os seus serviços de apoio à mulher com cancro de mama, o Movimento Vencer e Viver (MVV).

**Custos:**

Material de decoração: 11,67€

**. Aulas de yoga**

Através do protocolo de colaboração estabelecido com a entidade FeelBetter, promoveu-se junto da comunidade associativa três aulas de yoga com inscrições gratuitas, em ambas as unidades hospitalares.

**. Concerto Tony Carreira - Multiusos de Guimarães****Custos:**

Bilhetes: 1.677,50€

Autocarro: 300,00€

**Rendimentos:**

Comparticipação dos associados: 1.716,00€

**11 | novembro****. Visita ao Sealife****Custos:**

Entradas: 728,15€

**Rendimentos:**

Comparticipação dos associados: 329,85€

**. Visita da Casa do FC Porto de Penafiel**

A iniciativa incluiu uma visita aos meninos e meninas do internamento de Pediatria.

**- Festa de Natal**

A tradicional "Festa de Natal" da Casa do Pessoal, englobando ambas as unidades hospitalares do Centro Hospitalar do Tâmega e Sousa, E.P.E. (Novo Hospital de Amarante e Hospital Padre Américo - Vale do Sousa), decorreu na tarde do dia 17 de dezembro de 2023.

Numa 1ª fase, as prendas das crianças, filhos de associados foram distribuídas aos pais na Casa do Pessoal e, numa 2ª fase, no Pavilhão Municipal Fernanda Ribeiro, no dia 17 de dezembro, proporcionou-se à comunidade assistir à animação musical e espetáculo de patinagem "Aladino", organizado pela ADP - Associação Desportiva de Penafiel.

Tratando-se de um modelo de organização semelhante às anteriores edições, a Festa de Natal continua a ser uma das imagens de marca nas atividades proporcionadas à comunidade associativa pela Casa do Pessoal do Hospital Padre Américo - Vale do Sousa.

Custos:

Presentes: 10.242,82€                      Lanches: 156,52€

Bilhetes: 1.500,00€

**. Prémio Engenheiro Carlos Patrício**

Foram entregues os prémios aos melhores alunos do 3º ciclo e ensino secundário, filhos de associados. Na 7.ª edição do Prémio Engenheiro Carlos Patrício foram distinguidos seis alunos do 3º ciclo e um do ensino secundário.

Custos = 1.500,00€

**. Ceia de Natal dos associados e do pessoal do CHTS, EPE**

Sob organização da Casa do Pessoal, decorreu na noite de 2 de dezembro de 2022 a já tradicional Ceia de Natal, registando-se a participação de 425 associados, repleto de sabores tradicionais e de serviço na Quinta do Barão, em Cete (Paredes). A inscrição pressupôs a contribuição de 45 euros a cada participante não associado e de 15 euros para os associados da Casa do Pessoal do Hospital Padre Américo - Vale do Sousa.

Custos:

Catering: 21.478,36€      Animação: 1.430,00€

Fotógrafa: 300,00€      Ofertas: 59,80€

Controle das entradas: 84,87€

Decoração: 354,66€

Rendimentos:

Comparticipação dos associados: 6.945,00€

### . Em rede

Acresce menção as inúmeras referências, propostas ou sugestões culturais da região publicadas no blog “Clube HPA” in <http://clubehpa.blogs.sapo.pt>. Através da internet, este espaço de partilha e divulgação de conteúdos da Casa de Pessoal, aberto desde 2009, pretendeu-se reforçar este elo de ligação entre associados e a comunidade hospitalar, bem como através do envio regular de e-mails.

### 6.3 Recursos Humanos

Conforme recomendação em Assembleia Geral, a Casa do Pessoal do Hospital Padre Américo - Vale do Sousa tem celebrado, desde maio de 2011, um contrato de trabalho com termo por tempo indeterminado com o funcionário António Martins Ribeiro. O mesmo terminou em fevereiro deste ano. No mês de março foi celebrado um contrato de trabalho com a funcionária Marta Bessa. De salientar que a partir de março de 2021 e até fevereiro de 2022, o secretariado da Casa do Pessoal contou com mais uma colaboradora, tendo esta um contrato de trabalho, celebrado através do IAFP.

#### Pessoal

	Ano 2021 (€)	Ano 2020 (€)	Variação
63. Gastos com o Pessoal	12.451,93	13.148,80	-5,30%

descrição da rubrica “Gastos com o pessoal” p.8.2.2

### 6.4 Associativismo

Em 31 de dezembro último, encontravam-se inscritos 1.434 associados, dos quais 1.205 pagantes sob valor de quotização em 1,50€. No exercício acumulam 26.450,00€ de receita para a Associação, sendo ainda contabilizados 20.100,85€ proveniente de participações dos associados nas diversas atividades e eventos realizados.

#### Serviços Sociais

	Ano 2022 (€)	Ano 2021 (€)	Variação
7221. Quotizações	26.450,00	20.424,00	29,50%
7811. Participação dos associados	20.100,85	1.327,50	1.414,19%
7811. Cedência de prendas	0,00	18,50	-100,00%

### Protocolos

Às empresas e entidades que nos honraram com a sua dedicação, nomeadamente a Patrícia Cabral, aos Serviços Sociais da Administração Pública, PROVE - Promover e Vender, Casa da Visão, Biocheers, Helena Santos Cabeleireiros, Filipe's Sapataria, Santander, Florbela Vieira, Ideal Korpus Health & Fitness Club, Chiclete Juvenil, North Call Crossfit, Cinco Dois Um - Design Project, Ergovisão, Playlife Fitness Center, Agência de Viagens e Turismo de Lousada, Ângela Rocha - Centro de Estética e Beleza

& SPA, Íntimus, n'estudos tempos livres, Ótica Central de Lousada, Prevenção Seguros - Mediadora de Seguros Lda., AGEAS, Orange Park - Gestão de Parques de Estacionamento no Hospital Padre Américo, Mr. Cap, Bodystation, Valpitravel, Boxtraining, Opticalia Amarante, Fitness Factory Paredes, Associação Desportiva de Kempo do Tâmega, Óptica Amarante, MD - Academia de Dança de Penafiel, IZI Boutique GYM, Fitness Up, N seguros, Feel Better, BS Place, Meo e Padle Beat, agradecemos a confiança depositada, que constituiu importante incentivo e compensação pelos esforços empreendidos por quantos trabalham para a Associação.

### Agradecimentos

Ao Conselho de Administração do Centro Hospitalar do Tâmega e Sousa, E.P.E., na pessoa do seu presidente, Dr. Carlos Alberto Silva, e restantes elementos, o agradecimento e o reconhecimento como parceiro fundamental na vida da Associação e dos seus Associados.

Aos elementos do secretariado dos Serviços Sociais do Pessoal - Sr. António Martins Ribeiro, D.ª Maria Rosa Reis e à D.ª Marta Bessa, demais que ao longo do exercício colaboraram na preparação das diversas atividades, com o objetivo de garantir mais e melhores condições, apresentamos os nossos agradecimentos.

Aos atletas e restantes elementos da secção de futsal da Casa do Pessoal do Hospital Padre Américo - Vale do Sousa, elementos "porta-estandarte" do nome da associação por terras nacionais, felicitamos a todos pela atividade desenvolvida.

É com grande satisfação que a Casa do Pessoal continua a poder contar com o apoio das entidades, viabilizando e tornando possíveis alguns dos projetos em curso. Esta contínua procura de apoios e colaboração torna-se indispensável à prossecução dos objetivos delineados.



## 7. Análise Económica e Financeira

O exercício de detalhar a atividade da Casa do Pessoal do Hospital Padre Américo - Vale do Sousa comporta particularmente na descrição de contas referentes aos atos ou ações previamente programadas e levadas a cabo perante os associados e a comunidade.

Não descurando sob a capacidade de reajustamento de algumas atividades à realidade, humildemente, reconhecemos que não se conseguiu prever com rigor a gestão e uso do tempo que cada associado congrega à associação, não obstante da dificuldade de implementação de algumas iniciativas que forçosamente foram canceladas devido à pandemia.

Apesar da informação legalmente exigível se encontrar disponível no anexo ao balanço e demonstração de resultados que fazem parte do presente documento, apresentamos mais alguma informação circunstancial, mas necessária à compreensão das contas que ora se apresenta à apreciação, resultado da atividade desenvolvida.

Como é tradição, apresentamos mapas de pormenor, sempre que julgarmos facilitadores de compreensão da análise com valores arredondados para a unidade. A análise e planeamento de atividades primam por decisões sustentadas aos atuais e rigorosos desafios económico-financeiros, com contingências bem mais acentuadas em períodos de crise.

### 7.1 Rendimentos e Ganhos

Constituem receitas da Associação:

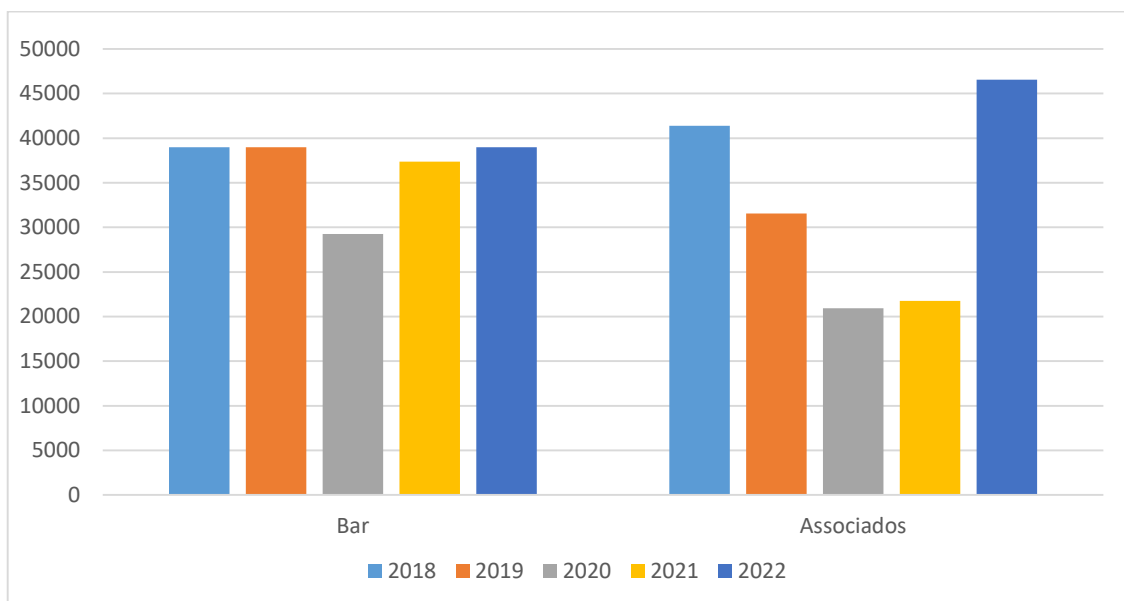
- i) O produto das cotas e jóias suportadas pelos membros associados;
- ii) Os resultados da cedência de exploração do “Bar da Casa do Pessoal”;
- iii) Donativos;
- iv) Juros das importâncias depositadas nas instituições bancárias;
- v) Outros resultados levados a efeito por sua iniciativa.

Quadro: Fontes de rendimentos

Rubricas	Ano 2022	Ano 2021	Orçamento
71. Vendas	0,32%	-	-
72. Quotizações	30,52%	31,70%	30,00%
75. Subsídios à exploração	0,68%	7,85%	-
78. Outros rendimentos e ganhos	68,44%	60,18%	70,00%
79. Juros, dividendos e outros rendimentos	0,04%	0,28%	-
<b>Total</b>	<b>100%</b>	<b>100%</b>	<b>100%</b>

Para uma melhor apreciação dos desvios parcelares, por rubricas do livro razão, apresenta-se o quadro comparativo em três colunas: os períodos em análise e anterior e o orçamento do período em apreciação.

Como pode o associado(a) verificar, a atividade da Associação, na base dos anteriores exercícios, encontra-se auto-financiada, destacando-se como rendimentos e ganhos as receitas provenientes da cedência de exploração do “Bar da Casa do Pessoal” (45,01% da fonte de rendimentos), sujeito a concessão sob concurso e as quotizações e participações dos membros associados (53,72% da fonte de rendimentos).



### Rendimentos e Ganhos

	Ano 2022 (€)	Ano 2021 (€)	Variação
<b>71. Vendas</b>			
711. Vendas de Mercadorias	275,00	-	100,00%
<b>72. Prestação de Serviços</b>			
722. Prestação de serviços - quotizações	26.450,00	20.424,00	29,50%
<b>75. Subsídios à exploração</b>			
751. Do Estado e Outros Entes Públicos: Estágio IEPF	585,83	4.028,27	-85,46%
<b>78. Outros Rendimentos e Ganhos</b>			
7811. Serviços Sociais - Participações	20.100,85	1.327,50	1.414,19%
7812. Cedência Exploração Bar	38.998,98	37.376,02	4,34%
7816. Outros rendimentos suplementares - (incluí Donativos)	208,09	1.098,85	-81,06%
7821. Descontos pronto pagamento	-	0,02	-100,00%
<b>79. Juros</b>			
791. Depósitos bancários	34,08	177,96	-80,85%

No exercício em análise, a rubrica referente às vendas de mercadorias apresenta uma variação positiva, à custa da venda efetuada junto da Junta de Freguesia de Vila Meã, de um conjunto de prendas, adquiridas para oferecer aos associados e sobraram. Quanto aos subsídios à exploração, estes apresentam uma diminuição de 85,46%. As maiores parcelas da comparticipação do IEPF, devido ao contrato de trabalho celebrado ao abrigo do programa CEI+, foram efetuadas durante o ano de 2021.

Prosseguindo a nossa análise, a rubrica referente às quotizações, regista uma variação positiva de 29,50% face ao período homologo. Nos Outros Rendimentos e Ganhos, verifica-se uma variação positiva na rubrica serviços sociais (comparticipações) e na rubrica cedência e exploração do Bar. As mesmas têm como justificação a retoma dos eventos associativos e também a retoma da avença mensal do bar.

## 7.2 Gastos e Perdas

Inerentes ao desenvolvimento da atividade da Associação, na base dos anteriores exercícios, destacam-se como gastos as seguintes rubricas:

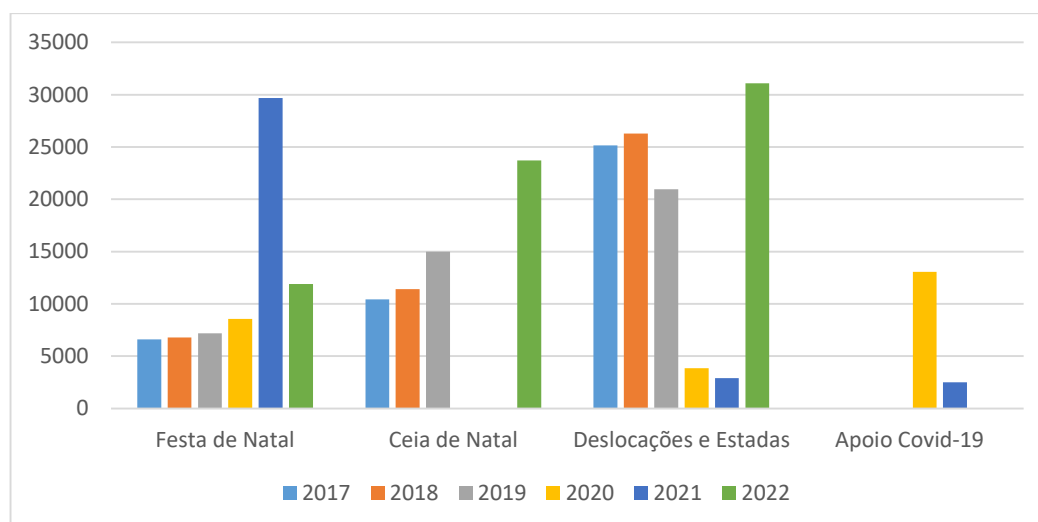
- i) Fornecimentos e serviços externos;
- ii) Gastos com o pessoal;
- iii) Outros gastos e perdas com serviços, sobretudo no decorrer da realização da festa de Natal das crianças, ceia de Natal dos associados e pessoal do CHTS, E.P.E., Prémio Engenheiro Carlos Patrício e celebração do aniversário.

Tal como se apresentou em relação às rubricas de rendimentos, identificamos no próximo quadro a execução por rubricas do período, comparativamente com o período anterior e o orçamento.

Quadro: Natureza dos gastos

Rubricas	Ano 2022	Ano 2021	Orçamento
62. Fornecimento e serviços externos	82,12%	66,23%	82,26%
63. Gastos com o pessoal	13,54%	23,90%	15,65%
64. Gastos de depreciação e de amortização	1,36%	1,56%	1,83%
68. Outros gastos	2,98%	8,31%	0,26%
<b>Total</b>	<b>100,00%</b>	<b>100,00%</b>	<b>100,00%</b>

Constatamos, até pela natureza da nossa instituição, que as duas grandes rubricas de gastos são, em termos percentuais, referentes a fornecimentos e serviços externos e gastos com o pessoal.



### Gastos e Perdas

	Ano 2022 (€)	Ano 2021 (€)	Varição
62. Fornecim. Serviços Externos	75.542,19	36.437,07	107,32%
63. Gastos com o pessoal	12.451,93	13.148,80	-5,30%
64. Gastos de depreciação e de amortização	1.248,70	856,45	45,80%
68. Outros gastos	2.738,05	4.571,15	-40,10%
69. Gastos de financiamento	0,99	-	100,00%

Do quadro anterior, constata-se que um dos desvios acentuados face ao exercício anterior ocorre da rubrica de fornecimentos e serviços externos (vide descrição no seguinte quadro), sendo contabilizados gastos com a contratação de serviços especializados (software), honorários com Técnico Oficial de Contas, material de escritório, aquisição de artigos para oferta na Festa de Natal (prendas às crianças), deslocações, estadas e transportes (aluguer de autocarros para a realização de eventos e almoços/jantares), entre outras. Este desvio reflete a retoma das atividades por parte da Casa do Pessoal.

A rubrica Gastos com Pessoal apresenta uma variação negativa, sendo que a mesma se justifica pelo termino do contrato de trabalho, com duração de um ano, ao abrigo do programa CEI+.

Quanto à rubrica gastos de depreciação e amortização, o seu tratamento decorre em função dos prazos de realização e investimento em equipamentos, nomeadamente de apoio ao bar da Casa do Pessoal e serviços administrativos.

Na rubrica Outros gastos e perdas operacionais foram contabilizadas as participações a associados e também os prémios Eng. Carlos Patrício.



### 7.2.1 Fornecimento e Serviços Externos

Na rubrica Fornecimentos e Serviços Externos registaram-se 75.542,19 euros em gastos, denotando-se um desvio de 39.105,12 euros (+107,32%) face ao exercício anterior.

#### Descrição da rubrica "Fornecimento e Serviços Externos"

	Ano 2022 (€)	Ano 2021 (€)	Variação
62. Fornecim. Serviços Externos			
6221. Trabalhos especializados	2.874,07	1.048,31	174,16%
6222. Publicidade	1.814,27	519,00	249,57%
6223. Vigilância e Segurança	155,60	-	100,00%
6224. Honorários	2.160,00	1.760,00	22,73%
6227. Serviços bancários	116,54	272,61	-57,25%
6228. Outros serviços especializados	48,04	-	100,00%
6231. Ferramentas e utensílios	260,27	58,25	346,82%
6233. Material de escritório	328,17	464,86	-29,40%
6234. Artigos para oferta	10.877,4	24.482,22	55,57%
6238. Outros artigos	676,13	13,01	5.097,00%
6242. Combustível	1.026,48	979,62	4,78%
6251. Deslocações, Estadas e transportes	52.585,34	2.882,74	1.724,14%
6261. Rendas e alugueres	471,36	148,60	217,20%
6262. Comunicação	-	40,30	-100,00%
6263. Seguros	697,21	301,13	131,53%
6267. Limpeza, higiene, conforto	731,33	606,27	20,63%
6268. Outros	43,57	2.860,15	-98,48%
6269. Comparticipações a associados necessitados	676,41	-	100,00%

Para este desvio muito contribuiu, a variação positiva da rubrica deslocações, estadas e transportes, de 49.702,60€ (+1.724,14%). Esta variação tem como justificação o regresso dos eventos associativos pós COVID-19. É nesta rubrica que são registadas as despesas relacionadas com as aquisições dos serviços de transportes para os eventos, os almoços/jantares (ceia de natal incluída), todo o tipo de entradas (ex. museus, passadiços paiva, etc.).

Na generalidade a maior parte das rubricas registam variações positivas, devido à recuperação do estado pandémico. De salientar que as duas rubricas com variações negativas mais acentuadas são os artigos para oferta e os outros. A primeira tem como justificação a não entrega de prendas a todos os associados em 2022, visto que em 2021 foram atribuídas prendas, por compensação pela não realização do jantar de natal. A segunda justifica-se pela entrega de vouchers, para consumo do bar da Casa do Pessoal, em 2021, o que não aconteceu em 2022.

**Honorários**

	Ano 2022 (€)	Ano 2021 (€)	Variação
6224. Prestação de Serviços TOC	2.160,00	1.200,00	80,00%

Em 2022 atualizou-se a avença do Contabilista Certificado (CC). De salientar a alteração para o programa TOOnline (alteração ao encargo do CC), ao invés do SAGE, o que nos levou a uma poupança de 405,75 euros.

**Festa de Natal**

	Ano 2022 (€)	Ano 2021 (€)	Variação
6234. Prendas para as crianças	10.242,80	7.982,22	28,32%
6251. Lanches	156,52	-	100,00%
6251. Espetáculo de patinagem	1.500,00	-	100,00%

**Sunset e Ceia de Natal**

	Ano 2022 (€)	Ano 2021 (€)	Variação
625. Catering Sunset	9.717,31	-	100,00%
6221. Fotógrafo Sunset	400,00	-	100,00%
6223. Controlo de entradas Sunset	70,73	-	100,00%
625. Catering Ceia de Natal	21.478,36	-	100,00%
6221. Fotógrafa Ceia de natal	300,00	-	100,00%
6221. Animação Ceia de Natal	1.000,00	-	100,00%
6221. Aluguer do Som	430,00	-	100,00%
6223. Controlo de entradas Ceia de Natal	84,87	-	100,00%

**7.2.2 Gastos com o pessoal**

Decorrente da celebração de um contrato individual de trabalho, desde junho de 2011 até fevereiro de 2022, surge tratada a rubrica Gastos com o pessoal, deriva das remunerações e encargos suportados. No mês de março foi celebrado um contrato de trabalho com a funcionária Marta Bessa. De salientar que a partir de março de 2021 e até fevereiro de 2022, o secretariado da Casa do Pessoal contou com mais uma colaboradora, tendo esta um contrato de trabalho, celebrado através do IEFP.

**“Gastos com o pessoal”**

	Ano 2022 (€)	Ano 2021 (€)	Variação
6321. Vencimentos mensais	4.709,04	8.822,88	28,61%
6322. Subsídio de Férias	396,56	396,56	139,31%
6323. Subsídio de Natal	396,56	396,56	34,48%
6324. Subsídio de Alimentação	1.111,41	2.079,72	-38,12%
6325. Ajudas de custo	80,00	-	100,00%
6327. Outros subsídios	1.380,95	-	100,00%
6352. Encargos patronais s/ Pessoal	1.922,95	1.226,97	56,72%

**7.2.3 Gastos de depreciação e de amortização**

O seu tratamento decorre dos prazos de realização e investimento em equipamentos (amortização), nomeadamente nos aparelhos adquiridos para o bar da Casa do Pessoal.

**“Gastos de depreciação e amortização”**

	Ano 2022 (€)	Ano 2021 (€)	Variação
6423. Ativos fixos tangíveis	1.248,70	856,45	45,80%

**7.2.4 Outros Gastos e Perdas**

Na rubrica Outros Gastos e Perdas foram contabilizadas as participações a associados sendo a mais relevante a atribuição dos Prémios engenheiro Carlos Patrício.

**Descrição da rubrica “Outros Gastos e Perdas”**

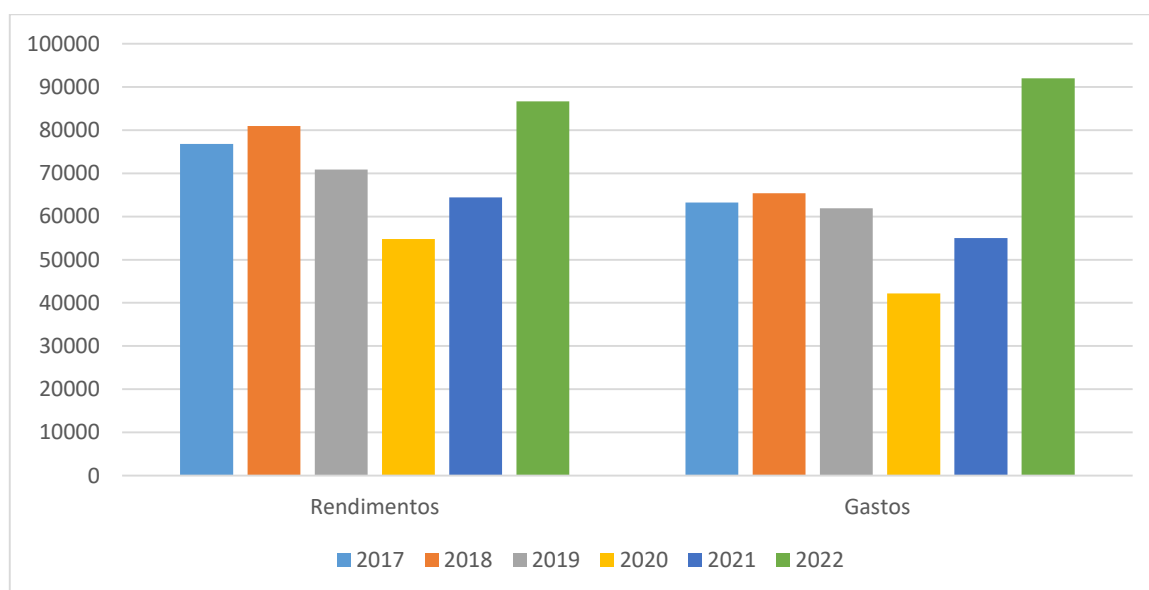
	Ano 2022 (€)	Ano 2021 (€)	Variação
6813. taxas	27,50	-	100,00%
6882. Parcerias: donativos ativid.	-	1.462,50	100,00%
6883. Quotizações	30,00	30,00	-25,00%
6888. Outros não especificados	0,55	75,00	-99,27%
6891. Subsídios, Donativos, bolsas de estudo	2.680,00	3.000,00	-10,67%

**7.2.5 Autonomia financeira**

Do confronto dos rendimentos e gastos analisados, obtém-se um resultado negativo de 5.329,02 euros. Ainda assim, a Casa do Pessoal do Hospital Padre Américo - Vale do Sousa mantém uma confortável autonomia financeira, registando ótima liquidez e valor antes de impostos.

Face à conjuntura económica dos últimos anos, obviamente difíceis, o exercício 2022 não foi exceção. No entanto, numa vertente economicista, a Casa do Pessoal do Hospital Padre Américo - Vale do Sousa tem apresentado bons resultados, consolidando as atividades, suas ambições e projetos futuros - complexa missão de realizar os objetivos pretendidos, atenta à realidade atual.

A verdade, porém, é que a crise económica e financeira obriga a corrigir previsões e alinhar a atividade em função da economia real, afetando por exemplo, nos exercícios anteriores, a revisão de preços praticados no Bar da Casa do Pessoal em função da alteração das taxas de IVA. Por deliberação da direção, a tabela de preços foi revista e atualizada no exercício 2022.



#### Rendimentos vs Gastos

	Ano 2022 (€)	Ano 2021 (€)	Variação
Rendimentos	86.652,84	64.432,62	34,49%
Gastos	91.981,86	55.013,47	67,20%
<b>Resultados antes de impostos</b>	<b>-5.329,02</b>	<b>9.419,15</b>	<b>-156,58%</b>

É, pois nossa convicção que, independentemente dos números, mas sem os desconsiderar, dado serem a linguagem universal da variação patrimonial da associação, queremos deixar expresso que mobilizamos todos as nossas forças, saber, arte e engenho, procurando encontrar as melhores soluções para a consolidação das atuais atividades, por concretizar novas atividades, expetativas dos grupos de trabalhos, reforçar propósitos e ambições junto do meio associativo.

### 7.2.5 Capital e reservas

Na base do resultado apurado no exercício de 2021, sob aprovação em Assembleia Geral, transitaram (9.419,15) euros para o exercício seguinte. O produto da joia, suportada por cada novo membro associado, de acordo com o regulamento interno, manteve-se nos 10 euros.

#### Capital e reservas

	Ano 2022 (€)	Ano 2021 (€)	Variação
511. Capital Social	15.330,00	15.330,00	0,00%
551. Reservas Legais	38.735,13	38.735,13	0,00%
552. Outras Reservas			
5522. Reservas estatutárias	705,76	705,76	0,00%
5523. Reservas livres	277.185,40	268.913,50	3,08%
5527. Reservas associativas	23.928,71	23.928,71	0,00%

### 7.2.6 Disponibilidades

Durante o exercício em análise, a Casa do Pessoal do Hospital Padre Américo - Vale do Sousa, realizou movimentos referentes a depósitos à ordem e a prazo nas seguintes instituições bancárias Banco Santander Totta (balcão Paredes), Novo Banco (balcão Penafiel) e Crédito Agrícola (balcão de Penafiel).

#### Ativos

	Ano 2022 (€)	Ano 2021 (€)	Variação
11. Caixa	147,11	91,44	60,88%
12. Depósitos à Ordem	198.583,04	199.734,64	-0,58%
13. Depósitos a Prazo	139.154,72	139.152,00	0,00%
<b>Total</b>	<b>337.884,87</b>	<b>338.978,08</b>	<b>-0,32%</b>

Os ativos em Caixa são geridos exclusivamente nos Serviços Sociais do Pessoal, resultantes dos saldos entre entradas e saídas de caixa. Todas as saídas de caixa devem obrigatoriamente serem documentadas e autorizadas superiormente pelo Presidente de Direção.

Os ativos de Depósitos à Ordem resultam de depósitos em numerário ou cheque efetuados pelos Serviços Sociais do Pessoal e das transferências bancárias programadas (renda mensal do bar e juros bancários). As tarefas de gestão das contas bancárias encontram-se a cargo do Tesoureiro da Direção, sob acompanhamento do Presidente da Direção, dando conhecimento regular (com caráter mensal) a todos os restantes membros.

Em comparação com o exercício anterior, a rubrica Depósitos a prazo manteve praticamente a mesma importância, com a exceção do Novo Banco, onde o dinheiro se encontra todo num depósito à ordem.

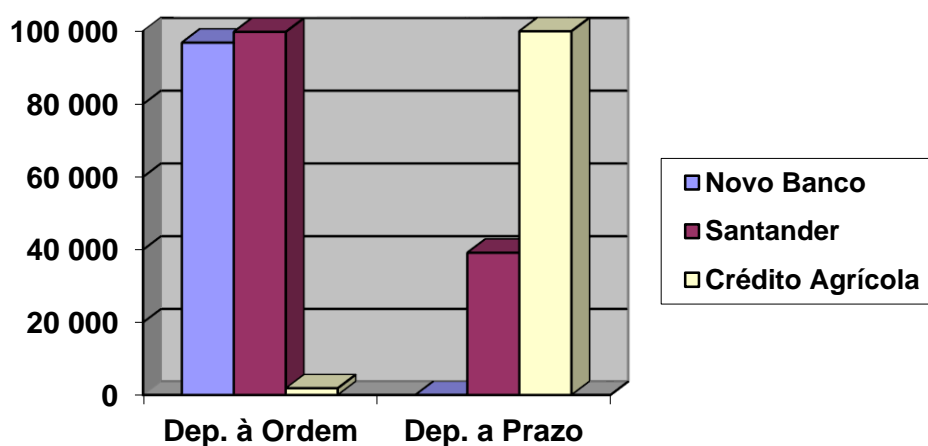
Das disponibilidades apuradas, conforme recomendações anteriores em Assembleia Geral, a direção optou pela manutenção de aplicações bancárias tradicionais, sem risco assumido.

#### Descrição da rubrica “Depósitos à Ordem”

	Ano 2022 (€)	Ano 2021 (€)	Variação
12. Depósitos à Ordem			
12001. Banco Santander Totta	99.837,18	101.011,59	-1,16%
12002. Novo Banco (ex. BES)	96.885,86	96.885,86	0,00%
12003. Crédito Agrícola	1.860,00	1.837,19	1,24%

A rubrica Depósitos à Ordem possui disponibilidades consideradas elevadas para uso de conta corrente, estimando-se todos os pagamentos necessários.

Dada a prospeção de taxas de referência nas diversas instituições bancárias, decidiu-se pela aplicação substancial de disponibilidades em produtos poupança tradicional.



#### Descrição da rubrica “Depósitos a Prazo/Poupanças”

	Ano 2022 (€)	Ano 2021 (€)	Variação
13. Depósitos a Prazo			
13001. Banco Santander Totta	39.154,72	39.152,00	0,01%
13002. Crédito Agrícola	100.000,00	100.000,00	0,00%

Em consonância com o anteriormente mencionado, informam-se os associados que foram efetuadas novas prospeções de mercado resultando taxas de juro manifestamente inferiores às contratualizadas anteriormente.

De forma a capitalizar juros mensais, optou-se pela manutenção da aplicação a curto prazo no Santander Totta, valores resultantes de movimentos de tesouraria.

#### Descrição dos “Juros, dividendos e outros rendimentos”

	Ano 2022 (€)	Ano 2021 (€)	Variação
7911. Juros obtidos	25,53	177,96	-85,65%

#### Descrição dos “Depósitos a Prazo/Poupanças”

	Montante	Taxa (TANB)	Data Vencimento	Juros totais a)
13. Depósitos a Prazo				
1311. Banco Santander Totta	39.152,00	0,0100	mensal	3,66 €
1319. Crédito Agrícola	100.000,00	0,0300	28.10.2022	30,42 €

a) valor estimado antes retenção de 28% (imposto rendimento s/ juros)

## 8. Resultados

Com base na Demonstração de Resultados (vide mapa em anexo), a Casa do Pessoal do Hospital Padre Américo - Vale do Sousa, a 31 de dezembro último, apresenta um resultado líquido negativo de 5.329,02 euros.





**Demonstração dos resultados por naturezas**

	Ano 2022 (€)	Ano 2021 (€)	Varição
Vendas e serviços prestados	26.725,00	2.0424,00	-
Subsídios à Exploração	585,83	4.028,27	-85,46%
Outros rendimentos e ganhos	59.307,93	39.802,39	49,01%
Fornecimentos e Serviços Externos	75.542,19	36.437,07	107,32%
Gastos com o pessoal	12.451,93	13.148,80	-5,30%
Outros gastos e perdas	2.738,05	4.571,15	-40,10%
<b>Resultado antes de depreciações, gastos de financiamento e impostos</b>	<b>- 4.113,41</b>	<b>10.097,64</b>	-140,74%
Gastos/reversões de depreciação/amortiz.	1.248,7	856,45	45,80%
<b>Resultado operacional</b>	<b>- 5.362,11</b>	<b>9.241,19</b>	-158,02%
Aumentos de justo valor	-	-	-
Juros e rendimentos similares obtidos	34,08	177,96	-80,85%
Juros e gastos similares suportados	0,99	-	-
<b>Resultado financeiro</b>	<b>33,09</b>	<b>1,77,96</b>	-81,41%
<b>Resultados correntes</b>	<b>-5.329,02</b>	<b>9.419,15</b>	-156,58%
Ganhos em inventários	-	-	-
<b>Resultado antes de impostos</b>	<b>-5.329,02</b>	<b>9.419,15</b>	-156,58%
Restituição de impostos	-	-	-
<b>Resultado líquido do exercício</b>	<b>-5.329,02</b>	<b>9.419,15</b>	-156,58%





## Breve descrição

O capital próprio corresponde ao património líquido da empresa e é composto pelas seguintes rubricas com tradução contabilística: capital social, reservas, prestações suplementares e resultados transitados.

O capital próprio de uma entidade é sempre igual ao seu ativo deduzido do passivo. Estas são realidades dinâmicas pelo que o que nos é dado pelas demonstrações financeiras (balanço e demonstração de resultados) é como uma “fotografia” tirada no momento à empresa e não deve ser encarado numa perspetiva estática, devendo a análise ser sempre efetuada em perspetiva.

As reservas representam um ato de providência, neutralizando ou atenuando os efeitos decorrentes de eventuais prejuízos futuros; visam o reforço e independência da entidade reduzindo a necessidade de recurso a financiamento.

Reservas livres - As reservas livres, tal como as reservas legais, embora obrigatórias, resultam sempre de uma decisão de aplicação dos resultados positivos obtidos no exercício ou transitados, tomada em assembleia-geral.

Reserva legal - De acordo com o Código das Sociedades Comerciais é obrigatória a constituição de uma reserva legal. Trata-se de lucros que não podem ser distribuídos.

Reservas associativas - Visam a promoção do associativismo. Destinam-se ao financiamento e desenvolvimento de atividades nas quais podem suportar gastos inerentes à participação dos sócios.

Resultados transitados - A rubrica resultados transitados inclui todos os resultados, lucros ou prejuízos que vão sendo acumulados ao longo dos exercícios. No que respeita aos lucros, acumula aqueles que não foram distribuídos aos acionistas ou sócios, podendo, contudo, virem ainda a ser distribuídos.

## 9. Desenvolvimento Estratégico, Orçamento e Atividades 2023

A Direção, sob proposta à Assembleia Geral, propõe que as opções estratégicas nos exercícios anteriores se mantenham, sem exceção, para o exercício de 2023.

Com o esforço e a dedicação, incluindo os órgãos sociais, associados e a comunidade hospitalar, o objetivo primórdio será consolidar e reforçar as atividades existentes, projetando entre outras:

- i) Fomentar laços de solidariedade entre os associados;
- ii) Apoiar materialmente necessidades socialmente emergentes;
- iii) Organização da Festa de Natal destinada aos filhos dos seus associados;
- iv) Organização da Ceia de Natal dos Associados e do Pessoal do CHTS, EPE.;
- v) Análise periódica das condições, remodelação dos equipamentos e mobiliário de suporte ao funcionamento do Bar da Casa do Pessoal;
- vi) Lançamento a concurso da concessão do bar da “Casa do Pessoal”;
- vii) Realização de exposições de âmbito cultural e outras organizadas por associados;
- viii) Dinamização de passeios/convívios pelas regiões de Portugal;
- ix) Realização de mostras celebrativas pela Páscoa e Natal;
- x) Proporcionar a participação dos associados, familiares e público em geral em atividades recreativas e culturais organizadas por parceiros ou outros dinamizadores;
- xi) Dinamização da atividade desportiva: participação no torneio de futsal inter-hospitalar;
- xii) Dinamização e participação dos associados em provas de btt, caminhadas ou outros eventos culturais e desportivos na região;
- xiii) Lançamento a concurso de propostas para fornecimento de produtos de marketing promocional para distribuição aos participantes nas atividades da Casa do Pessoal;
- xiv) Renovação do “Cartão do Associado”;
- xv) Contínua promoção do Associativismo.

O reforço das iniciativas de divulgação, no seguimento de estratégias de comunicação de proximidade com os associados e a comunidade e o desenvolvimento de ações no campo da promoção de eventos serão igualmente apostas de programa para o exercício.

## 10. Declaração de Gestão

### “Perspetiva” Concetual no SNC - Sistema de Normalização Contabilística

A Casa do Pessoal do Hospital Padre Américo - Vale do Sousa, pessoa coletiva n.º 501 705 813, com sede na Avenida do Hospital Padre Américo, n.º 210, lugar do Tapadinho, Freguesia de Guilhufe e Urrô, concelho de Penafiel, apresentou nos exercícios anteriores as primeiras demonstrações financeiras de acordo com as Normas Contabilísticas e de Relato Financeiro (NCRF).

Considerando,

a) não ultrapassar durante dois anos consecutivos os seguintes limites:

- i) total do balanço - 350.000 euros
- ii) total de Volume do Negócios - 700.000 euros
- iii) Média de trabalhadores empregados durante o exercício - 10

b) não estar sujeita a certificação legal de contas,

declara manter a utilização da NCRF-ME (microentidade), assumindo a verdade e regularidade fiscais dos documentos e elementos de suporte contabilístico que serviram de base à elaboração do Relatório e Contas, nos termos da declaração de responsabilidade em anexo.

A Direção

## 11. Anexo

### Notas

#### 1 - Identificação da Entidade

##### 1.1 - Designação da entidade

Casa do Pessoal do Hospital Padre Américo - Vale do Sousa

##### 1.2 - Sede

Unidade Hospitalar Padre Américo - Vale do Sousa

Centro Hospitalar do Tâmega e Sousa, E.P.E.

Avenida do Hospital Padre Américo, n.º 210, lugar de Tapadinho, Freguesia de Guilhufe e Urrô, concelho de Penafiel

##### 1.3 - NIPC

501 705 813

##### 1.4 - Natureza da atividade

A Casa do Pessoal do Hospital Padre Américo - Vale do Sousa, fundada em 1981, é uma associação sem fins lucrativos, criada no âmbito dos seus associados, com autonomia administrativa e financeira, com a finalidade proporcionar benefício de ordem social, cultural e recreativa junto da comunidade.

1.5 - Sempre que não exista outra referência, os montantes encontram-se expressos em unidade de euro.

#### 2 - Referencial contabilístico de preparação das demonstrações financeiras

2.1 - Dada a inexistência de um modelo contabilístico específico das associações sem fins lucrativos, as demonstrações financeiras foram preparadas de acordo com os preâmbulos do Sistema de Normalização Contabilística (SNC).

Foram considerados os seguintes instrumentos legais do SNC:

- . Portaria n.º 986/2009, de 7 de setembro (Modelos de demonstrações financeiras);
- . Portaria n.º 1011/2009, de 9 de setembro (Código de contas);
- . Portaria n.º 218/2015, de 23 de julho (Código de contas);
- . Novo referencial de contas TOOnline.

2.2 - Indicação que, em casos excecionais, tenham sido derrogadas as disposições do SNC e dos respetivos efeitos nas demonstrações financeiras

Tendo em vista a necessidade de estas darem uma imagem apropriada do ativo e do passivo, no presente exercício não foram derrogadas quaisquer disposições do SNC.

O mapa Demonstração de Resultados foi adaptado à introdução de novas contas, não se verificando alterações ao resultado líquido do exercício anterior.

2.3 - Indicação e comentário das contas do balanço e da demonstração dos resultados cujos conteúdos não sejam comparáveis com os do exercício anterior

As quantias relativas ao período findo em 31 de dezembro, incluídas nas presentes demonstrações financeiras para efeitos comparativos, estão apresentadas em conformidade com o modelo resultante das alterações introduzidas pelos diplomas legais emitidos no âmbito da publicação do Sistema de Normalização Contabilística.

#### 2.4 - Adopção das NCRF

Até 31 de dezembro de 2009, a Casa do Pessoal do Hospital Padre Américo - Vale do Sousa elaborou, aprovou e publicou demonstrações financeiras, de acordo com o previsto no POC (Plano Oficial de Contabilidade), aplicável à generalidade das organizações associativas com contabilidade organizada. O balanço e a demonstração de resultados por naturezas, relativas ao exercício anterior e período findo em 31 de dezembro, apresentadas para efeitos comparativos, foram ajustadas de forma a estarem de acordo com as NCRF.

### 3 - Principais políticas contabilísticas

#### 3.1 - Bases de mensuração usadas na preparação das demonstrações financeiras

As demonstrações financeiras anexas foram preparadas a partir dos registos contabilísticos informatizados da Casa do Pessoal do Hospital Padre Américo - Vale do Sousa.

##### Ativos fixos tangíveis

Os ativos fixos tangíveis adquiridos até 1 de janeiro de 2009 (data de transição para NCRF), encontram-se registadas ao seu custo de aquisição de acordo com os princípios contabilísticos geralmente aceites até aquela data, deduzido das depreciações.

Na transição manteve-se o critério de mensuração pelo método do custo, ou seja, os activos fixos tangíveis adquiridos após aquela data encontram-se registados ao custo de aquisição, deduzidos das correspondentes depreciações.

As depreciações são calculadas, após a data em que os bens estejam disponíveis para serem utilizados, pelo método da linha recta, em conformidade com o período de vida útil estimado para cada grupo de bens, em sistema de duodécimos.

As taxas de depreciação utilizadas correspondem aos seguintes períodos de vida estimada:

Activo fixo tangível	Vida útil estimada
Equipamento básico	entre 2 e 8 anos
Equipamento administrativo	entre 2 e 8 anos
Outros ativos fixos tangíveis	entre 2 e 8 anos

A alienação de ferramentas e utensílios cujo valor líquido de aquisição seja reconhecido conforme uso e as despesas de conservação e reparação que não aumentem a vida útil dos ativos nem resultem em melhorias significativas nos elementos dos ativos fixos tangíveis foram registadas como gastos do exercício em que ocorreram.

O desreconhecimento dos ativos fixos tangíveis, resultantes da venda ou abate são determinados pela diferença entre o preço de venda e o valor líquido contabilístico na data de alienação ou abate, sendo registadas na demonstração dos resultados nas rubricas “Outros rendimentos e ganhos” ou “Outros gastos e perdas”.

#### Ativos Intangíveis

A aquisição dos ativos intangíveis foi reconhecida, tendo em conta a definição e segundo os parágrafos 11 a 17 da NCRF 6 (identificabilidade, controlo sobre o recurso e existência de benefícios económicos futuros).

Os ativos intangíveis encontram-se registados ao custo de aquisição, deduzido das correspondentes amortizações.

As despesas de desenvolvimento e manutenção foram reconhecidas como gastos.

As amortizações são calculadas, após a data em que o bem ficou disponível para ser utilizado.

O método de amortização utilizado foi o da linha recta, em conformidade com o período de vida útil estimado, em sistema de duodécimos.

Ativo intangível	Vida útil estimada
Programas de computador	3 anos

#### Benefícios de empregados

Os benefícios do único empregado com contrato individual de trabalho celebrado pela direção incluem salários, subsídio de alimentação, subsídio de férias e subsídio de Natal bem como a isenção de pagamento nas atividades organizadas pela Casa do Pessoal. Acresce o pagamento de complemento mensal para deslocações efetuadas ao serviço da Casa do Pessoal.

De acordo com a legislação laboral aplicável, o direito a férias e subsídio de férias relativo ao período, por este coincidir com o ano civil, vence-se a 31 de dezembro de cada ano, sendo somente pago durante o período seguinte.

Carece informar a comunidade associativa que, por uma questão de gratidão e reconhecimento pelo trabalho desenvolvido em regime de voluntariado nos Serviços Sociais do Pessoal, não usufruindo de outra remuneração ou benefício, entendeu a direção estender à associada Maria Rosa Reis a isenção de pagamento nas atividades organizadas pela Casa do Pessoal e a atribuição de gratificação simbólica para as suas deslocações diárias.

#### Benefícios dos membros da direção

No exercício, sob proposta apresentada e votada por unanimidade, foram usufruídos por membros da direção benefícios de isenção de pagamento nas atividades organizadas pela Casa do Pessoal até ao montante máximo de 50 euros, bem como a licença de dispensa ao serviço até 3 dias/mês, cedidos pelo presidente da direção, nos termos da Lei 20/2004.

### Imparidade de ativos fixos tangíveis e intangíveis

Em cada exercício é efectuada uma revisão das quantias escrituradas dos ativos fixos tangíveis e intangíveis da associação com vista a determinar se existe algum indicador de que os mesmos possam estar em imparidade, estimando a extensão da sua perda.

### Inventários

Na base dos relatos dos exercícios anteriores, as “obras de arte” em posse da associação não se encontram valorizadas ou registadas ao valor realizável líquido. Durante o exercício de 2022, o seu inventário manteve-se inalterável.

### Rédito

O rédito é mensurado pelo justo valor da contraprestação recebida.

O rédito proveniente das prestações de serviços é reconhecido líquido de impostos, pelo justo valor do montante a receber.

O rédito de juros é reconhecido utilizando o método do juro efetivo, desde que seja provável que benefícios económicos fluam para a associação e o seu montante possa ser valorizado com fiabilidade.

### Instrumentos financeiros

#### Caixa e depósitos bancários

Os montantes incluídos na rubrica caixa e seus equivalentes correspondem aos valores em caixa e depósitos bancários, ambos imediatamente realizáveis (vide desagregação de valores inscritos na análise p. 7.2.6). Por deliberação da direção, houve lugar à prospeção de taxas junto do mercado.

### 3.2 - Juízos de valor críticos e principais fontes de incerteza associadas

Com base nos lançamentos contabilísticos e documentação suporte, na preparação das demonstrações financeiras anexas foram efetuados juízos de valor e utilizados pressupostos que os mesmos correspondam com veracidade e minimizam incertezas.

### 3.3 - Cálculo de variações

No presente relatório foram apresentados cálculos referentes a variações, pretendendo comparar a evolução entre os registos apurados no exercício anterior e o exercício atual. Como pressuposto assumido, a fórmula de cálculo referente à variação é igual à subtração do registo atual (A) sobre o registo anterior (B); resultando a sua apresentação em percentagem, com arredondamento a duas casas decimais, dividido o seu produto pelo registo do exercício anterior. Exemplificando:  $=(A-B)/B$

### 3.4 - Principais pressupostos relativos ao futuro

As demonstrações financeiras anexas foram preparadas no pressuposto na continuidade das operações contabilísticas afetas ao normal desenvolvimento da associação.

#### 4 - Valores inscritos na rubrica caixa e em depósitos bancários

Na divulgação dos fluxos de caixa foi utilizado o método direto, o qual nos permite obter informação acerca dos principais recebimentos e pagamentos brutos, obtidos pelos registos contabilísticos da Casa do Pessoal e devidamente documentados por extrato bancário.

#### 5 - Políticas contabilísticas, alterações nas estimativas contabilísticas e erros

Não foram detetados erros relevantes ou que resultassem na alteração do resultado líquido de exercício anterior, com base nos lançamentos contabilísticos e documentação suporte.

##### 5.1 - Fornecedores

Em 31 de dezembro último, a rubrica apresentava a seguinte decomposição.

	31/12/2022	31/12/2021
221. Fornecedores c/c	0,00	0,00
<b>Total</b>	<b>0,00</b>	<b>0,00</b>

##### 5.2 - Outros devedores e credores

Em 31 de dezembro último, esta rubrica apresentava a seguinte decomposição:

	31/12/2022	31/12/2021
2722. Acréscimos de gastos	571,21	-
<b>Total</b>	<b>571,21</b>	<b>-</b>

##### 5.3 - Reconhecimento das perdas por imparidade de dívidas a receber

Nada a apresentar.

#### 6 - Acontecimentos após a data do balanço

As demonstrações financeiras para o exercício findo em 31 de dezembro de 2022 foram aprovadas em reunião de Direção da Casa do Pessoal do Hospital Padre Américo - Vale do Sousa e autorizadas de imediato para emissão e divulgação em 27 de março de 2023.

Após a data do balanço não houve conhecimento de eventos ocorridos que afetem o valor dos ativos e passivos das demonstrações financeiras do período.

### 11.1 Balanço

### 11.2 Demonstração de Resultados